

פסטיון

בין שני ריבועים

בית מלבני ארוך חולק לשני חלקים רבועים שמופרדים על-ידי כניסה לפסטיון
לו מראה ים תיכוני, אך השתמשה גם בחומרים קרירים כמו פורמייקה



עם קיר כחול. זהו ביתה של האדריכלית נון חשמן, ששיוותה
אלומיניום, שבהקשרים מסוימים מאזנים את החומרים החמים

בעמודים אלה:
הפטיו במרכז הבית,
שבו גומחה כחולה
המתנשאת לגובה
שתי הקומות. רצפת
הזכוכית של הפטיו
מחדירה אור
למשרד הממוקם
במרתף. הפטיו
פתוח משלושת
צדדיו, ואפשר
להציץ בעד
הפתחים אל שאר
חלקי הבית.





יתה של האדריכלית נון חשמן ניצב על מגרש צר וארוך. על-ידי חלוקה חכמה של האורך - כניסה באמצע המלבן - היא התגברה על תחושת האורך, ויצרה בית ים תיכוני הנחלק לשני ריבועים, שנצבע בגווני מישימש וכחול. "החלטתי למקם את הכניסה באמצע המלבן כדי לא ליצור פרוזדור ארוך", מסבירה חשמן. "החלטה נוספת, שמול הכניסה לבית יהיה קיר צבוע בכחול ולא חלון, נבעה מהתחושה שדרושה אתגרת בכניסה, כדי להשתוות מעט לפני הפנייה ימינה או שמאלה לשני החללים הרבועים: שמאלה לחלל המגורים וימינה לחלל המשפחה".

הבית בנוי בשיטה של מעין פרוסות או מחיצות, שדרכן רואים חלק גדול משאר חלקי הבית, והעין אינה נעצרת בקירות חוסמים. כך גם נכנס פנימה מכל הפתחים שפע של אור טבעי, במשך כל שעות היום. מיד בכניסה פוגשים קיר גומחות נמוך, המלווה את הבית כולו. התקרה לא נשענת עליו אלא על עמודי



תמיכה אחרים. חלק מהגומחות פתוחות, ואחרות סגורות. הפתחים מובילים לחלל כלשהו בבית, וכשהגומחה סגורה היא מיועדת לתמונה, לאיחסון חפצי נוי, או שהיא מחביאה מאחוריה מחסן, או חדרי שירות ושירותים. לשם הדגשתו והבלטת הפונקציה שלו כקיר מלווה, נצבע הקיר הנמוך בגוון אפרסקי, השונה משאר הקירות בבית.

רחבת גן

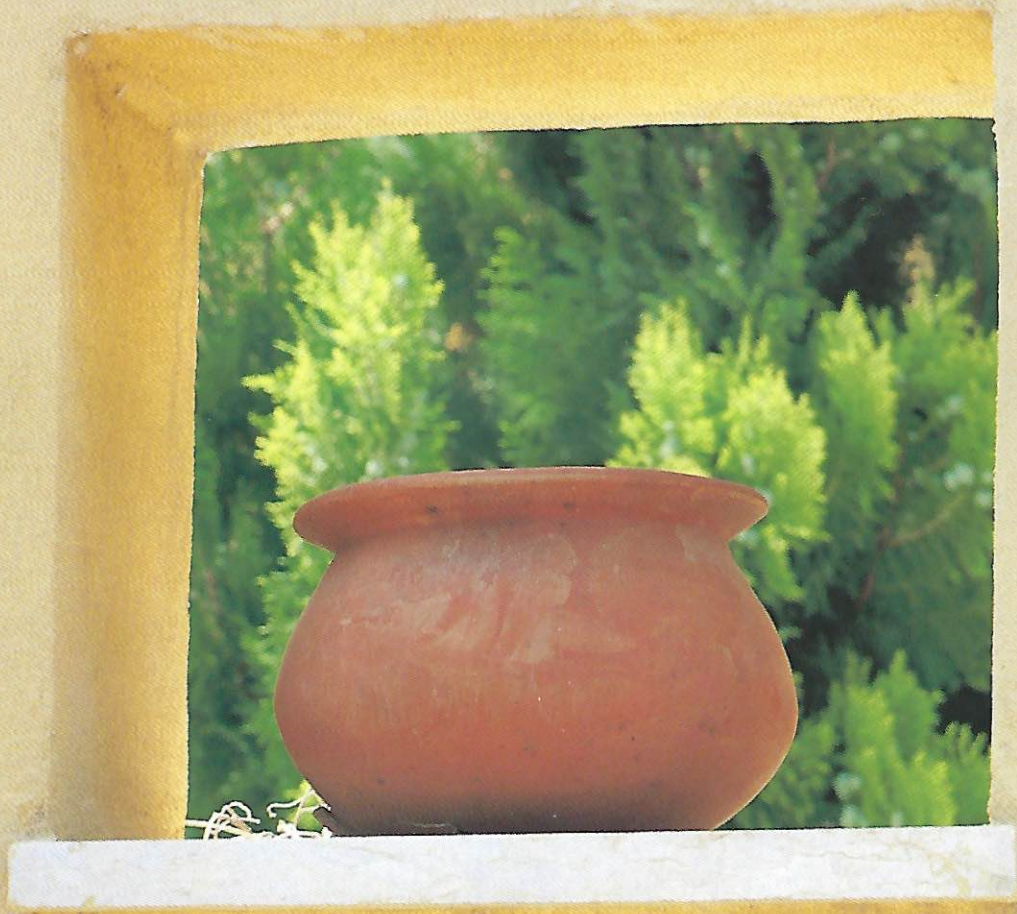
הקיר הכחול שמול הכניסה הוא חלק מפטיו המוקף קירות פתוחים. קיר זה, המסתיים בחלון סקיי-לייט קמור, מתנשא לגובה שתי קומות ומהווה ניווד אנכי לקווים האופקיים של הבית. הסקיי-לייט הוא מעין צינור של אור לבית, המחדיר אליו אור יום ומשמש גם כארובת צינור ואיורור, מאחר שהחלונות נפתחים בקיץ. האוויר החם עולה למעלה ויוצא דרך הפתחים, וכך אין צורך במיזוג אוויר מלאכותי.

למעלה: קיר גומחות נמוך מלווה את הבית, נכנס למטבח ומתאחד עם הקיר שמעל לדלפק פתוח בחדר האוכל. הריצוף - אבן צפחה בגוון לילך.

משמאל: מבט מהסלון דרך שני קירות פתוחים הגובלים עם הפטיו, שדרכם רואים את המדרגות לחדר המשפחה ואת הגן האחורי. הרהיטים הגיעו מתאילנד ביבוא אישי. הנברשת עוצבה על-ידי אשר מיפן גלריה.



פריטי הריהוט והנוי הובאו מתאילנד ביבוא אישי. דלת
מאינדונזיה משמשת רקע לשולחן בחדר האוכל. חדר זה
מתקשר למטבח דרך פתח ובו דלפק.



בעמוד זה: פרט
בחומה החיצונית של
הבית, שבה יש פתחים
רבועים שבהם הונחו
עציצים.
בעמוד משמאל:
הכניסה לבית נעשית
דרך מעין מרפסת
ודלתות צבועות
בבורדו.



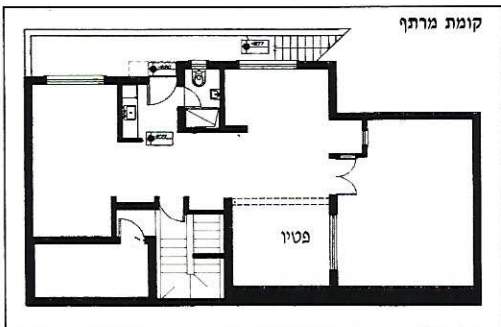


רצפת הפטיו מרוצפת בלוחות זכוכית דקורטיביים הנתונים במסגרות ברזל, וכך עובר האור גם למשרד המרווח שבמרתף, שבו עובדים שני בני הזוג, כל אחד במקצועו. מקור אור נוסף למשרד הם החלונות שנפתחו בקיר הבית מעט מעל למפלס האדמה. העובדים נכנסים למשרד החפור בעד פתח נפרד, ואילו לבעלי הבית יש אפשרות לרדת למשרד גם מתוך הבית.

שני המרובעים הראשיים של הבית, משני עברי הפטיו, מוקדשים לסלון - משמאל, ולמטבח, לחדר האוכל ולפינת המשפחה - מימין. חלל הסלון פונה לרחוב, ובקצהו רחבת גן קטנה, מרוצפת ותחומה בירק. הגינה הגדולה של הבית נמצאת מאחורי "המשולש הנצחי", כפי שקוראת לו טון חשמן: פינת משפחה, המטבח וחדר האוכל. "אני מאמינה שהמשולש הזה, שאינו



למעלה: החזית האחורית של הבית פונה אל גינה גדולה המשמשת בעיקר את ילדי המשפחה ואת חבריהם. מימין: פרגולה ביציאה מחדר המשפחה אל הגן האחורי.

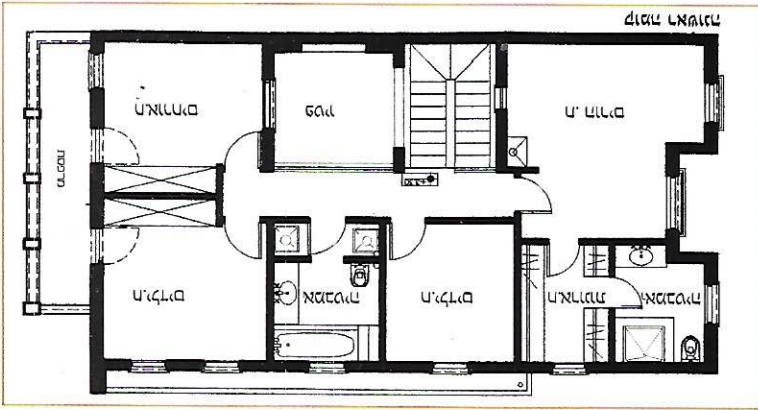
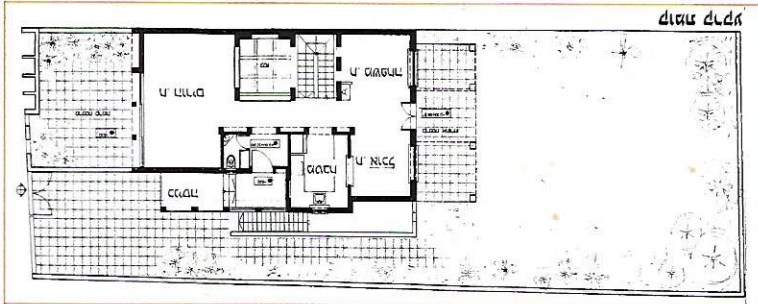


מיועד לתצוגה ולאירוח אלא עבור בני הבית, הוא שצריך להתחבר אל הגינה", וכאן היא אכן משמשת היטב גם את ילדי המשפחה ואת חבריהם למשחקים.

דלת אינדונזית

אל הקומה העליונה עולים במדרגות מצידו האחד של הפטיו. החלל הפתוח המרובע בין עמודי הפטיו נסגר בשבכות ברזל דקורטיביות, לשם בטיחות. חדר השינה של ההורים פונה לגן האחורי, לאזור השקט, ואילו חדרי הילדים פונים לחזית, כדי שהחברים יוכלו לקרוא להם מבלי להפריע למבוגרים. בכל הבית רצפה אחידה של צפחה מדרום אפריקה בגוון לילך, צבע מיוחד היוצר תחושה נעימה.

פריטי הריהוט והנוי הובאו מתאילנד ביבוא אישי. דלת חיצונית של בית אינדונזי, שנרכשה ב"פרימיטיב", משמשת רקע מיוחד לשולחן בחדר האוכל. חדר זה מתקשר אל המטבח דרך פתח ובו דלפק. ארונות המטבח מצופים פורמייקה פשוטה בגוון אפור זית



והוא ממונה על כל עבודת הבית. •
 זה ממונה על כל עבודת הבית וכל עבודת הבית. •
 זה ממונה על כל עבודת הבית וכל עבודת הבית. •

כל מה שצריך לעשות זה על ידי האדם הממונה על
 זה ממונה על כל עבודת הבית וכל עבודת הבית. •
 זה ממונה על כל עבודת הבית וכל עבודת הבית. •
 זה ממונה על כל עבודת הבית וכל עבודת הבית. •

המבוא

המבוא הוא המבוא. • זה המבוא. •
 זה המבוא. • זה המבוא. • זה המבוא. •
 זה המבוא. • זה המבוא. • זה המבוא. •



«המבוא»
 (המבוא)
 המבוא המבוא
 זה המבוא
 המבוא המבוא
 המבוא המבוא